

Pure Direct n° 84

Preamplificatore linea a valvole



Inarrivabile musicalità; riproduzione musicale dinamica, trasparente, spaziale; bassi potenti e profondi; ritmo e timing a carattere live.

L'amplificazione in tensione separata per i due canali con doppi triodi E83CC e uno stadio d'uscita professionale in classe A determina una estesa risposta in frequenza, una eccellente separazione dei canali ed una distorsione tipica dei triodi estremamente dolce.

Socket ceramici a contatti ottimizzati.

Circuitazione completamente di nuovo sviluppo senza feedback negativo globale e con solo pochi componenti nel percorso del segnale. Tensione anodica e del filamento stabilizzata così come del soft-start management.

Solo 1 input per un trasporto del segnale diretto con ancora meno componenti nel percorso del segnale.

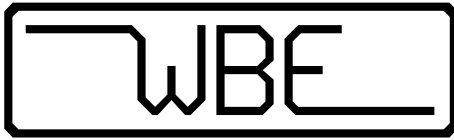
Potenzimetro ALPS selezionato di alto livello.

Preamplicatore e 2 alimentatori esterni da 50 VA (sezione a valvole e a stato solido separate) integrati in pesanti solidi e massicci contenitori con pannello frontale in acrilico nero lucido. Piedini assorbenti cromati a specchio.

Connettori RCA di ingresso e uscita placcati oro.

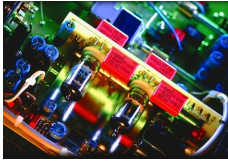
Telecomando programmabile per il volume di serie (Lazybones n. 84)

Ogni apparecchio arriva corredato dal proprio foglio misure della risposta in frequenza. Altre misure fornibili a richiesta.



Pure Direct n° 84

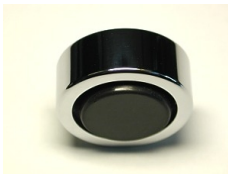
Preamplificatore linea a valvole



Amplificazione in tensione dual mono tramite 2 doppi triodi E83CC



Connettori RCA dorati sul pannello posteriore



Massicci piedini assorbiti risonanze cromatici



2 trasformatori da 50 VA rispettivamente per la sezione a valvole e per quella a stato solido (integrati negli alimentatori esterni)



Potenzimetro ALPS high grade



Telecomando a infrarossi per il volume di serie (LAZYBONES n° 84)

Inputs/outputs : 1 line level input (cinch), 2 line level outputs (cinch : "Out" and "C Out")

Maximal gain : 4,0 times / +12,0 dB

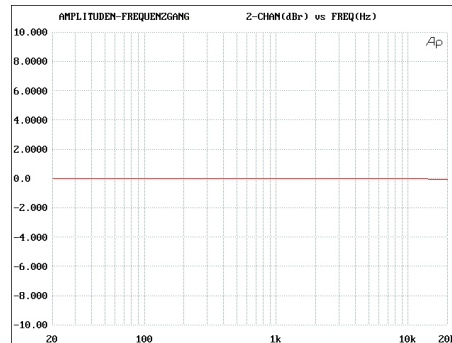
Gain error : <0,6 dB from 0 to -40 dB

Input resistance at 1 kHz : 50 kOhms

Output resistance at 1 kHz : 34 Ohms

Maximal output voltage : 9,5 Veff into 10 kOhms

Frequency response : 0,6 Hz - 130 kHz -3 dB, Poti in 45 degrees position (one channel shown in diagram)



Risetime/falltime : 2,6 usec (square wave 20 kHz, measured from 10 % to 90 %, Poti in 45 degrees position)

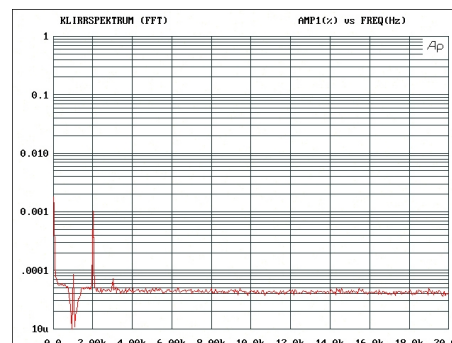
Max. DC output offset : +/- 0,5 mV

Crosstalk : 84 dB (2 Veff input, Poti in 45 degrees position, opposite input with 40 Ohms loaded, GND connector grounded)

Signal to noise ratio : -94 dB (A-weighted, ref. to 500 mV, Poti at left stop, GND connector grounded)

Total harmonic distortion (THD+N) : 0,0025 % at 1,6 Veff into 10 kOhms (GND connector grounded, measuring bandwidth 22 Hz - 22 kHz, input 4 Veff, 1 kHz)

Harmonic spectrum at 1 Veff output (1 kHz) :



Dimensions : W 284mm * H 70mm * D 260mm (preamp) / W 133mm * H 70mm * D 240mm (external power supplies)

Weight : 8,6 kg (preamp inclusive 2 external power supplies)